

LA INDUSTRIA DEL METAL MANTIENE LA CREACIÓN DEL EMPLEO (EPA) EN EL CUARTO TRIMESTRE DE 2014, TRAS DOS AÑOS DE DESCENSOS CONSECUTIVOS.

El número de afiliados a la seguridad social también confirma la recuperación del mercado laboral del Metal

Aumenta el número de ocupados de la Industria del Metal en el cuarto trimestre.

Según la EPA, el número de ocupados en la Industrial del Metal (divisiones CNAE2009 del 24 al 30 y el 33) alcanzó la cifra de 886.600 personas en el cuarto trimestre de 2014, aumentando respecto al mismo trimestre del año anterior en 4.300 empleos, un 0,5 % más, siendo la segunda tasa positiva interanual desde 2011. Comparando el número de ocupados del cuarto trimestre con los del tercero aumentan en 2.000 personas. En el total del año, sin embargo, el empleo en la Industria del Metal desciende, debido a las caída de la primera mitad del ejercicio, computándose en la media del año 869.025 empleos frente a los 879.450 del año 2013, un -1,2 % inferior al año anterior y 10.425 ocupados menos de media anual.

Las cifras de empleo siguen mostrando la mejora en las industrias de automoción y de bienes de equipo.

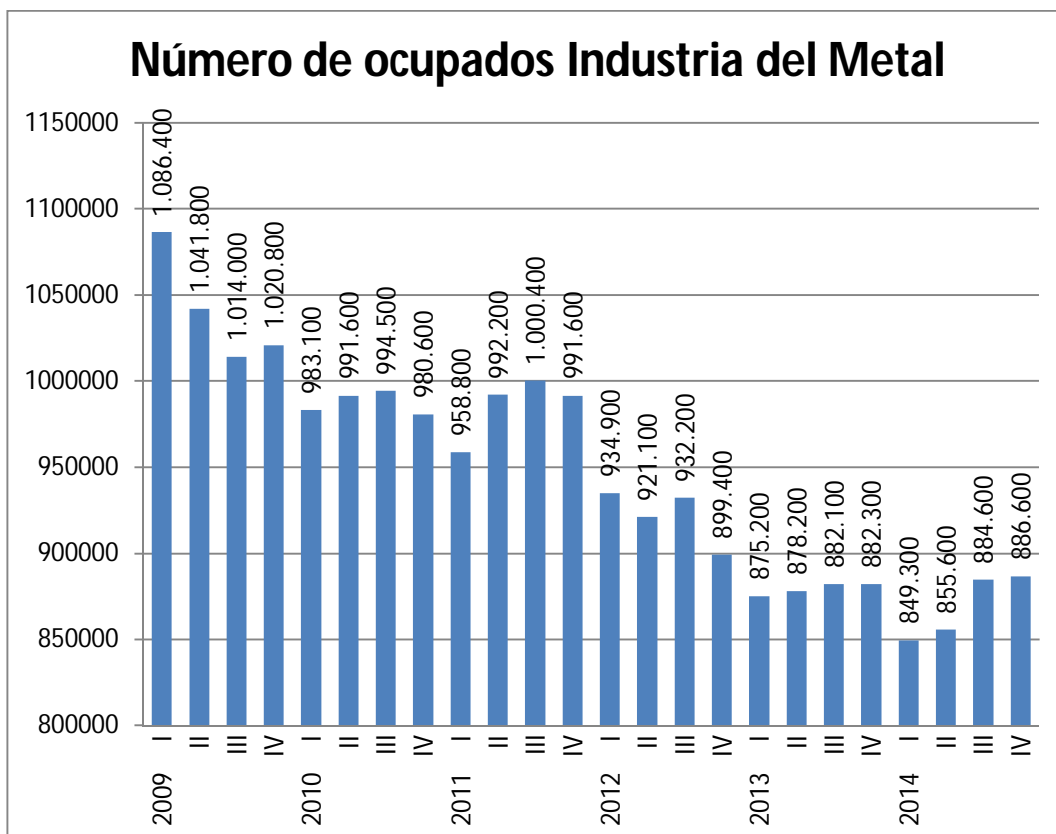
En el año 2014 las dos únicas ramas de actividad de la Industria del Metal que generaron empleo fueron la fabricación de maquinaria y bienes de equipo y la fabricación de vehículos de motor, un 2,6 % y un 9,5 % respectivamente, confirmando la recuperación de ambos sectores.

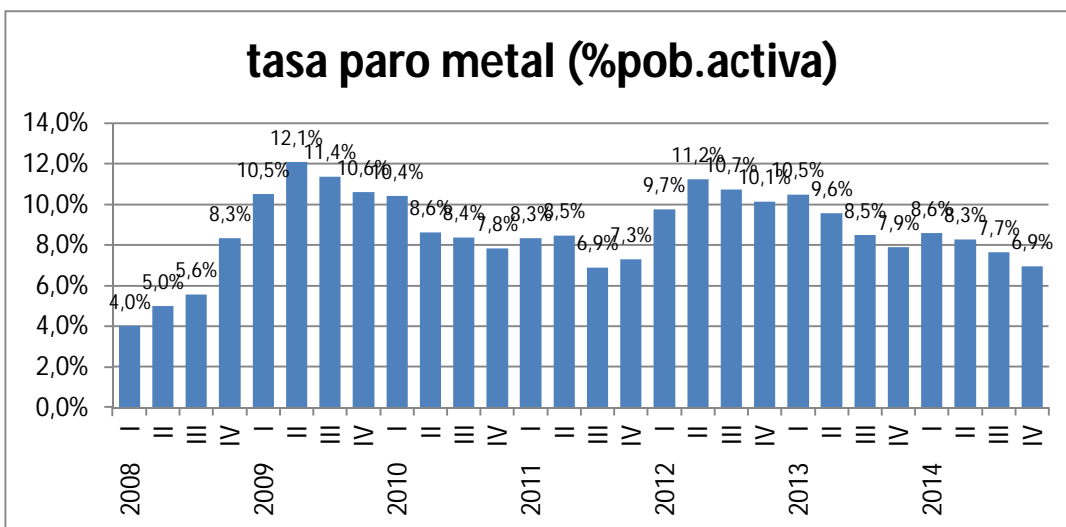
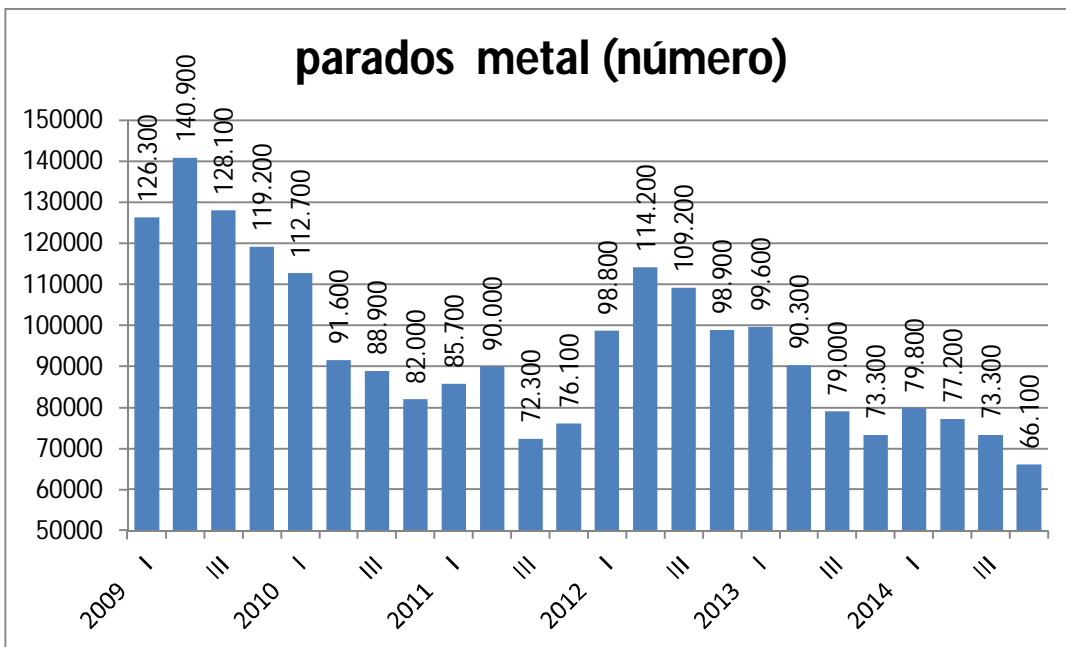
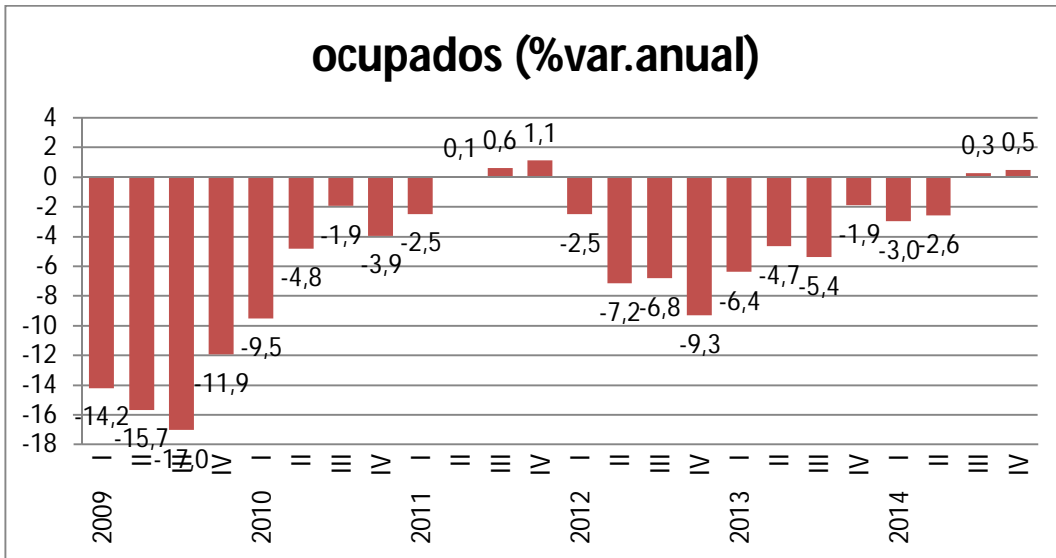
El paro baja por la caída de la población activa.

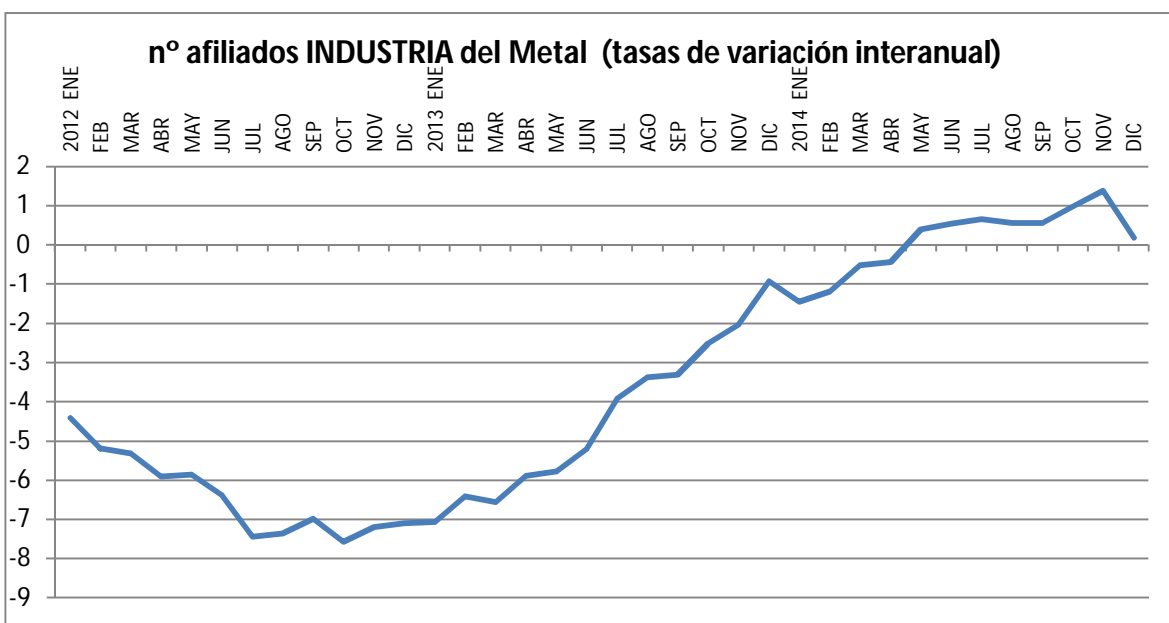
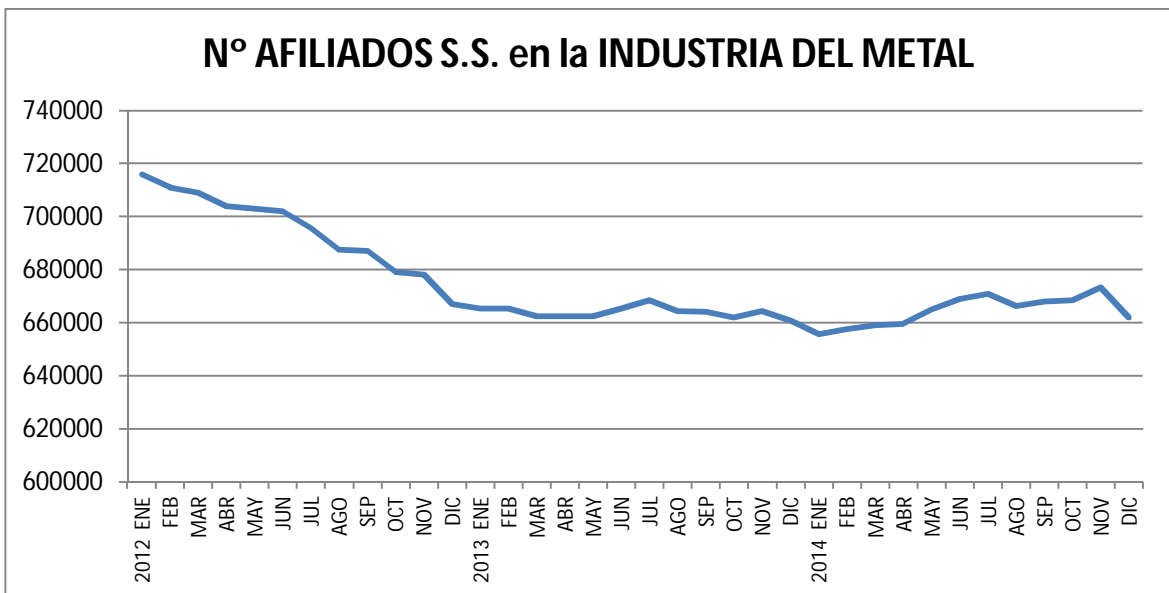
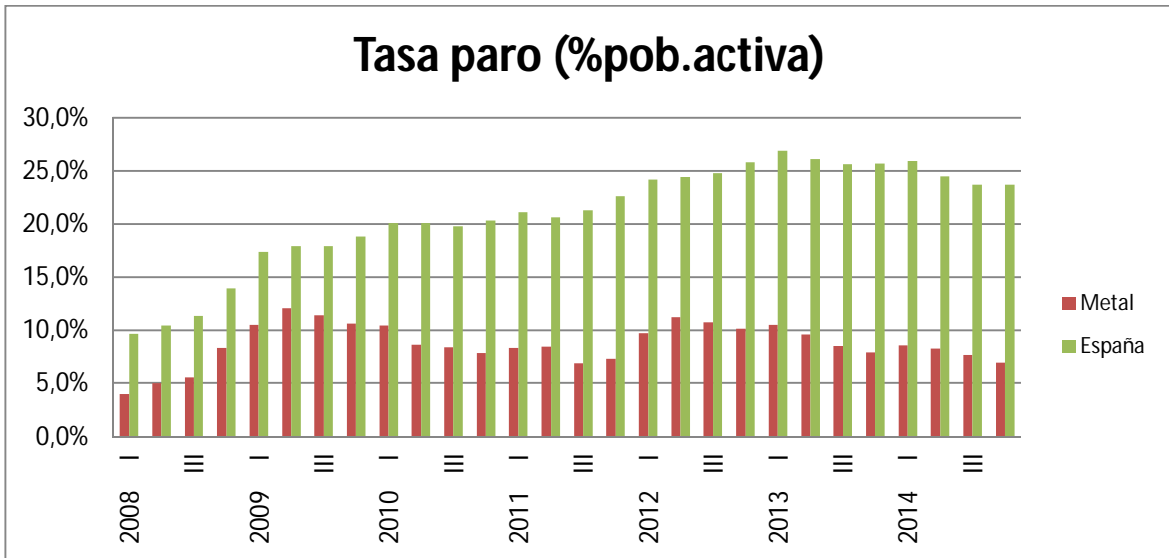
Por su parte, el número de parados EPA en la Industria del Metal en el cuarto trimestre de 2014 alcanzó la cifra de 66.100 personas, lo que supone una caída del -9,8 % en comparación al mismo trimestre del año anterior. El número de parados acumula un descenso anual de 13.850 personas de media. Este resultado se debe tanto al aumento de los ocupados como al descenso de las personas activas en el sector, que pasan a ser 952.700 en el cuarto trimestre, lo que supone 2.900 personas menos que un año antes. La tasa de paro en el cuarto trimestre del año se ha reducido hasta el 6,9 % de la población activa y en el año 2014 queda en el 7,9 %.

Afiliados en diciembre: continúan en positivo aunque con moderado aumento

Finalmente, el número de afiliados a la Seguridad Social en la Industria del Metal alcanzó en diciembre de 2014 la cifra de 661.929 personas, lo que supone un aumento de 1.198 personas con respecto a diciembre de 2013, pero se reduce con respecto al mes anterior. En términos relativos, se anota un incremento del 0,2 % anual, el sexto mes con aumento consecutivo. En el año 2014 se han alcanzado las 664.574 personas afiliadas en media anual, lo que supone un ligero aumento del 0,1 % en comparación a los 663.667 afiliados del año anterior (907 afiliados más).







INDICADORES MERCADO DE TRABAJO –INDUSTRIA METAL CNAE2009

Ultimo período disponible	DATO	% VAR. s/ mismo período año anterior	% VAR. período Anterior	Dato Media Anual (1)	% VAR. s/ mismo período año anterior
---------------------------	------	--------------------------------------	-------------------------	----------------------	--------------------------------------

ENCUESTA DE POBLACIÓN ACTIVA

	4.TRIM.14					
OCUPADOS INDUSTRIA METAL	4.TRIM.14	886.600	0,5	0,3	869.025	-1,2
- (24) Metalurgia, fab. Prod.hierro, acero y ferroaleaciones	4.TRIM.14	74.900	-0,7	-0,8	73.900	-2,7
- (25) Fabricación productos Metálicos exc. Maq. y equipo	4.TRIM.14	216.700	6,5	-6,3	200.150	-5,7
- (26) Fabricación prod. Informáticos, electrónicos y ópticos	4.TRIM.14	32.600	-17,5	-8,0	36.700	-11,9
- (27) Fabricación material y equipo eléctrico	4.TRIM.14	62.300	-21,3	-9,8	65.075	-12,5
- (28) Fabricación maquinaria y equipo n.c.o.p. (*)	4.TRIM.14	126.800	5,1	3,8	124.600	2,6
- (29) Fabricación vehículos motor, remolques y semirrem.	4.TRIM.14	219.400	13,4	13,6	207.125	9,5
- (30) Fabricación otro material de transporte	4.TRIM.14	60.200	-14,1	-11,2	64.150	-3,1
- (33) Reparación e instalación de maquinaria y equipo	4.TRIM.14	93.700	-6,7	4,0	97.325	-1,1
ASALARIADOS INDUSTRIA METAL	4.TRIM.14	798.700	-0,1	-0,1	784.800	-1,7
- (24) Metalurgia, fab. Prod.hierro, acero y ferroaleaciones	4.TRIM.14	72.700	0,0	-1,9	71.400	-2,8
- (25) Fabricación productos Metálicos exc. Maq. y equipo	4.TRIM.14	171.200	3,3	-8,5	159.450	-9,0
- (26) Fabricación prod. Informáticos, electrónicos y ópticos	4.TRIM.14	31.600	-15,3	-6,4	35.475	-9,7
- (27) Fabricación material y equipo eléctrico	4.TRIM.14	57.000	-24,9	-9,4	61.450	-12,9
- (28) Fabricación maquinaria y equipo n.c.o.p. (*)	4.TRIM.14	118.000	9,2	7,3	114.750	4,5
- (29) Fabricación vehículos motor, remolques y semirrem.	4.TRIM.14	215.400	13,2	12,8	203.775	9,1
- (30) Fabricación otro material de transporte	4.TRIM.14	58.800	-15,3	-12,8	63.100	-3,3
- (33) Reparación e instalación de maquinaria y equipo	4.TRIM.14	74.000	-7,3	1,2	75.400	-3,7
TOTAL PARADOS INDUSTRIA METAL	4.TRIM.14	66.100	-9,8	-8,8	74.100	-15,7
- (24) Metalurgia, fab. Prod.hierro, acero y ferroaleaciones	4.TRIM.14	3.800	-24,0	-13,8	5.400	-15,3
- (25) Fabricación productos Metálicos exc. Maq. y equipo	4.TRIM.14	18.800	-28,5	-31,0	21.025	-30,6
- (26) Fabricación prod. Informáticos, electrónicos y ópticos	4.TRIM.14	3.400	112,5	-23,3	2.350	-1,1
- (27) Fabricación material y equipo eléctrico	4.TRIM.14	5.400	0,0	-52,6	4.600	-42,1
- (28) Fabricación maquinaria y equipo n.c.o.p. (*)	4.TRIM.14	8.000	14,3	65,8	11.025	9,2
- (29) Fabricación vehículos motor, remolques y semirrem.	4.TRIM.14	14.100	-13,5	9,2	15.400	0,3
- (30) Fabricación otro material de transporte	4.TRIM.14	5.400	28,6	107,7	6.600	45,1
- (33) Reparación e instalación de maquinaria y equipo	4.TRIM.14	7.200	-4,0	-32,7	7.700	-29,7
TASA DE PARO INDUSTRIA METAL (en porcentaje de la población activa y dif.puntos)	4.TRIM.14	6,9%	-0,7	-0,7	7,9%	-1,2

TRABAJADORES AFILIADOS EN ALTA A LA SEGURIDAD SOCIAL

	DIC.14					
TOTAL INDUSTRIA DEL METAL. RÉGIMEN GENERAL Y MINERÍA DEL CARBÓN	DIC.14	661.929	0,2	1,4	664.574	0,1
- (24) Metalurgia, fab. Prod.hierro, acero y ferroaleaciones	DIC.14	68.015	-1,9	-1,0	68.760	-3,0
- (25) Fabricación productos Metálicos exc. Maq. y equipo	DIC.14	183.307	-0,4	1,4	185.258	-0,3
- (26) Fabricación prod. Informáticos, electrónicos y ópticos	DIC.14	28.223	0,6	1,0	27.863	-0,9
- (27) Fabricación material y equipo eléctrico	DIC.14	41.485	-2,5	-1,0	41.845	-2,7
- (28) Fabricación maquinaria y equipo n.c.o.p. (*)	DIC.14	97.000	0,1	1,0	97.375	0,0
- (29) Fabricación vehículos motor, remolques y semirrem.	DIC.14	140.287	1,2	1,9	140.344	1,6
- (30) Fabricación otro material de transporte	DIC.14	48.510	-0,1	1,2	48.773	0,6
- (33) Reparación e instalación de maquinaria y equipo	DIC.14	55.102	4,5	6,1	54.356	4,7
TOTAL INDUSTRIA DEL METAL. RÉGIMEN AUTÓNOMOS	DIC.14	84.958	-0,7	-0,8	85.211	-0,8
- (24) Metalurgia, fab. Prod.hierro, acero y ferroaleaciones	DIC.14	7.926	-5,8	-5,9	8.117	-5,4
- (25) Fabricación productos Metálicos exc. Maq. y equipo	DIC.14	36.253	0,1	0,1	36.248	-0,5
- (26) Fabricación prod. Informáticos, electrónicos y ópticos	DIC.14	2.159	-1,2	-1,6	2.172	-1,1
- (27) Fabricación material y equipo eléctrico	DIC.14	4.138	-15,5	-14,9	4.474	-10,5
- (28) Fabricación maquinaria y equipo n.c.o.p. (*)	DIC.14	13.332	-2,3	-2,5	13.409	-2,6
- (29) Fabricación vehículos motor, remolques y semirrem.	DIC.14	2.038	1,2	1,7	2.027	3,1
- (30) Fabricación otro material de transporte	DIC.14	1.570	-4,9	-4,9	1.609	-4,9
- (33) Reparación e instalación de maquinaria y equipo	DIC.14	17.542	6,1	5,9	17.154	5,6

2. ESTADÍSTICAS LABORALES

Ocupados por CC.AA.

2.7.: TOTAL DE OCUPADOS EN LA INDUSTRIA DEL METAL. RESULTADOS PROVINCIALES AGREGADOS POR CC.AA. NÚMERO DE PERSONAS. CNAE-2009. SERIES CORREGIDAS NUEVA METODOLOGÍA EPA

Fuente: Encuesta de Población Activa (INE) y Confemetal

Número de Personas

Ocupados en la Industria del Metal: Códigos CNAE-2009 del 24 al 30 y 33

Media de cada período						AÑO 2014			
	2010	2011	2012	2013	2014	I TR.	II TR.	III TR.	IV TR.
Almería	4.710	3.184	2.638	2.322	2.217	1.000	2.568	2.595	2.703
Cádiz	16.079	14.693	11.213	11.754	11.525	11.700	10.100	12.400	11.900
Córdoba	8.758	8.752	6.091	6.550	6.598	6.300	6.560	6.630	6.905
Granada	7.156	7.579	4.734	3.636	4.363	4.200	4.326	4.373	4.554
Huelva	4.174	1.633	2.919	3.172	3.321	3.600	3.161	3.195	3.328
Jaén	9.319	7.549	6.401	8.792	8.005	7.800	7.906	7.991	8.322
Málaga	10.616	7.319	5.450	5.879	6.427	7.700	5.879	5.942	6.188
Sevilla	27.741	29.021	28.165	25.730	23.600	20.800	22.300	24.600	26.700
Andalucía	88.552	79.731	67.611	67.834	66.056	63.100	62.800	67.725	70.600
Huesca	4.302	3.877	2.688	2.476	3.613	2.800	3.615	3.992	4.046
Teruel	2.775	2.908	1.996	2.398	3.087	2.400	3.085	3.408	3.454
Zaragoza	44.198	44.138	42.968	39.579	37.719	39.375	39.800	35.800	35.900
Aragón	51.275	50.923	47.652	44.453	44.419	44.575	46.500	43.200	43.400
Asturias (Oviedo)	29.676	24.504	25.359	25.164	28.425	25.800	28.000	30.700	29.200
Baleares	12.551	9.718	9.264	9.131	10.000	10.700	10.200	9.000	10.100
Las Palmas	4.455	4.899	6.349	7.037	3.907	4.600	4.335	3.073	3.621
Sta. Cruz Tenerife	5.577	5.591	5.910	5.131	3.368	4.400	3.565	2.527	2.979
Canarias	10.032	10.490	12.259	12.168	7.275	9.000	7.900	5.600	6.600
Cantabria (Santander)	20.176	19.699	18.682	17.688	16.925	17.600	16.400	16.500	17.200
Ávila	1.018	1.482	1.101	1.444	1.123	1.300	1.104	1.061	1.025
Burgos	12.884	12.320	13.490	14.155	13.500	14.800	13.200	13.200	12.800
León	6.263	3.955	7.270	6.057	5.380	4.900	5.752	5.525	5.341
Palencia	4.787	5.359	5.452	5.002	4.413	4.600	4.518	4.339	4.195
Salamanca	3.259	3.700	4.095	2.810	2.823	2.700	2.973	2.856	2.761
Segovia	1.324	1.276	1.305	1.600	1.485	2.300	1.260	1.210	1.170
Soria	2.622	3.243	3.839	3.094	2.911	3.000	2.992	2.873	2.778
Valladolid	15.453	16.793	16.736	15.830	16.400	15.000	15.400	17.300	17.900
Zamora	2.164	1.965	1.101	1.211	948	900	1.001	962	930
Castilla y León	49.775	50.093	54.388	51.203	48.981	49.500	48.200	49.325	48.900
Albacete	6.568	7.193	4.530	6.342	5.642	6.700	5.361	5.261	5.247
Ciudad Real	9.141	8.494	7.885	8.303	7.737	7.400	7.956	7.808	7.786
Cuenca	1.222	2.016	2.048	1.520	1.542	1.000	1.746	1.714	1.709
Guadalajara	4.888	5.025	3.277	4.307	4.091	5.300	3.737	3.668	3.658
Toledo	11.558	14.366	12.259	11.758	13.025	12.500	13.400	13.600	12.600
Castilla-La Mancha	33.377	37.094	29.998	32.230	32.038	32.900	32.200	32.050	31.000
Barcelona	198.078	170.282	167.563	157.311	162.721	150.975	162.000	172.110	165.800
Gerona	19.248	18.062	16.303	18.490	22.671	22.775	24.200	21.510	22.200
Lérida	5.423	7.885	8.753	6.111	6.473	5.100	5.000	8.190	7.600
Tarragona	17.747	20.615	17.738	16.110	15.703	14.800	15.600	16.110	16.300
Cataluña	240.495	216.844	210.357	198.022	207.568	193.650	206.800	217.920	211.900
Alicante	13.060	20.548	22.013	18.823	15.200	13.200	12.600	17.500	17.500
Castellón de la Plana	9.448	8.623	7.371	7.452	7.575	8.000	7.700	7.900	6.700
Valencia	53.493	58.562	52.682	51.120	51.169	47.575	50.700	52.200	54.200
C.Valenciana	76.001	87.733	82.066	77.395	73.944	68.775	71.000	77.600	78.400
Badajoz	7.306	6.102	6.117	5.104	5.644	5.400	5.697	5.646	5.833
Cáceres	3.029	3.188	2.765	2.552	2.612	2.300	2.703	2.679	2.767
Extremadura	10.335	9.289	8.882	7.656	8.256	7.700	8.400	8.325	8.600
La Coruña	21.780	26.235	21.702	18.121	15.475	15.400	15.600	15.400	15.500
Lugo	4.125	4.439	3.686	2.784	3.341	2.700	3.483	3.576	3.606
Orense	3.182	5.257	4.862	4.435	4.915	4.300	5.017	5.149	5.194
Pontevedra	34.054	32.745	31.553	33.082	31.575	30.500	31.600	31.700	32.500
Galicia	63.140	68.675	61.802	58.422	55.306	52.900	55.700	55.825	56.800
Madrid	101.391	116.835	108.374	100.323	94.419	98.975	87.000	93.200	98.500
Murcia	16.830	20.629	20.091	17.554	14.150	13.800	14.000	13.800	15.000
Navarra	37.465	34.152	35.628	33.413	33.844	34.175	33.200	34.400	33.600
Alava	26.007	29.344	20.447	22.329	23.858	21.500	23.120	24.810	26.000
Guipúzcoa	56.668	56.796	50.724	49.785	49.931	51.175	48.740	49.410	50.400
Vizcaya	53.672	54.299	50.817	46.199	45.256	45.175	47.240	46.710	41.900
País Vasco	136.347	140.439	121.988	118.313	119.045	117.850	119.100	120.930	118.300
Rioja, La (Logroño)	9.651	8.545	7.396	8.173	8.225	8.200	8.000	8.300	8.400
Ceuta y Melilla	382	357	102	310	150	100	200	200	100
ESPAÑA	987.450	985.750	921.900	879.450	869.025	849.300	855.600	884.600	886.600

2. ESTADÍSTICAS LABORALES

Ocupados por CC.AA.

2.8.: TOTAL DE OCUPADOS EN LA INDUSTRIA DEL METAL. RESULTADOS PROVINCIALES AGREGADOS POR CC.AA. TASAS DE VARIACIÓN ANUALES. CNAE-2009. SERIES CORREGIDAS NUEVA METODOLOGIA EPA

Fuente: Encuesta de Población Activa (INE) y Confemetal

Tasas de variación anuales

Ocupados en la Industria del Metal: Códigos CNAE-2009 del 24 al 30 y 33

	2010	2011	2012	2013	2014	AÑO 2014			
						I TR.	II TR.	III TR.	IV TR.
Almería	16,7	-32,4	-17,1	-12,0	-4,5	-53,7	126,9	-10,1	-13,0
Cádiz	-19,5	-8,6	-23,7	4,8	-1,9	9,3	-25,6	-6,8	26,2
Córdoba	-15,0	-0,1	-30,4	7,5	0,7	2,0	9,9	-4,1	-3,4
Granada	51,6	5,9	-37,5	-23,2	20,0	31,7	7,8	28,5	15,7
Huelva	-30,0	-60,9	78,7	8,7	4,7	-5,4	9,7	54,9	-15,5
Jaén	-3,9	-19,0	-15,2	37,4	-9,0	-14,8	-12,7	0,6	-7,6
Málaga	24,9	-31,1	-25,5	7,9	9,3	78,2	-7,9	-15,3	6,7
Sevilla	2,3	4,6	-2,9	-8,6	-8,3	-20,4	-11,2	-9,6	9,2
Andalucía	-1,9	-10,0	-15,2	0,3	-2,6	-3,9	-7,8	-4,3	5,7
Huesca	-33,0	-9,9	-30,7	-7,9	45,9	18,3	35,1	141,9	26,0
Teruel	9,4	4,8	-31,4	20,2	28,7	11,1	30,4	43,7	28,2
Zaragoza	6,8	-0,1	-2,7	-7,9	-4,7	6,0	2,9	-15,1	-10,9
Aragón	1,8	-0,7	-6,4	-6,7	-0,1	7,0	6,3	-6,5	-6,1
Asturias (Oviedo)	11,2	-17,4	3,5	-0,8	13,0	-0,5	13,8	23,0	16,0
Baleares	10,0	-22,6	-4,7	-1,4	9,5	33,3	23,9	9,1	-15,9
Las Palmas	-41,3	10,0	29,6	10,8	-44,5	-40,4	-48,6	-45,8	-42,7
Sta. Cruz Tenerife	-24,7	0,3	5,7	-13,2	-34,4	-9,0	-27,8	-54,6	-42,5
Canarias	-33,1	4,6	16,9	-0,7	-40,2	-28,3	-40,9	-50,2	-42,6
Cantabria (Santander)	-10,7	-2,4	-5,2	-5,3	-4,3	1,2	-6,3	-5,9	-6,2
Ávila	-45,8	45,5	-25,7	31,2	-22,3	-2,8	-23,4	-35,7	-23,9
Burgos	-1,8	-4,4	9,5	4,9	-4,6	7,3	-9,0	-2,3	-13,6
León	-1,6	-36,8	83,8	-16,7	-11,2	-27,9	-11,3	-10,7	12,1
Palencia	9,1	12,0	1,7	-8,2	-11,8	-2,8	-6,6	-15,9	-20,6
Salamanca	-16,0	13,5	10,7	-31,4	0,5	5,0	-12,4	-4,5	21,2
Segovia	-38,6	-3,6	2,3	22,6	-7,2	123,5	-5,9	-31,0	-48,7
Soria	-24,6	23,7	18,4	-19,4	-5,9	0,5	-3,1	-10,1	-10,6
Valladolid	-18,7	8,7	-0,3	-5,4	3,6	-0,2	-4,1	-0,2	20,0
Zamora	-3,1	-9,2	-44,0	10,0	-21,7	-32,7	-25,2	-22,3	-0,3
Castilla y León	-11,9	0,6	8,6	-5,9	-4,3	-0,2	-8,2	-7,0	-1,6
Albacete	-1,6	9,5	-37,0	40,0	-11,0	20,6	-28,6	-13,5	-15,6
Ciudad Real	3,1	-7,1	-7,2	5,3	-6,8	-9,0	0,4	-9,9	-8,3
Cuenca	0,4	64,9	1,6	-25,8	1,5	-53,7	-0,2	27,8	106,3
Guadalajara	-1,2	2,8	-34,8	31,4	-5,0	22,6	-1,8	-3,9	-30,8
Toledo	5,9	24,3	-14,7	-4,1	10,8	4,7	22,8	19,9	-1,9
Castilla-La Mancha	2,3	11,1	-19,1	7,4	-0,6	2,5	0,9	2,6	-7,9
Barcelona	-7,6	-14,0	-1,6	-6,1	3,4	-5,2	0,7	10,3	8,3
Gerona	-5,1	-6,2	-9,7	13,4	22,6	41,9	28,5	18,5	6,1
Lérida	-43,5	45,4	11,0	-30,2	5,9	-28,2	-11,7	55,7	18,3
Tarragona	-6,6	16,2	-14,0	-9,2	-2,5	-21,4	-7,6	9,2	16,6
Cataluña	-8,6	-9,8	-3,0	-5,9	4,8	-3,8	2,3	12,2	9,0
Alicante	-27,5	57,3	7,1	-14,5	-19,2	-31,0	-28,8	-5,2	-12,5
Castellón de la Plana	25,8	-8,7	-14,5	1,1	1,6	12,7	6,9	7,9	-18,1
Valencia	1,1	9,5	-10,0	-3,0	0,1	-2,3	-2,6	-3,6	9,3
C.Valenciana	-3,1	15,4	-6,5	-5,7	-4,5	-8,2	-7,8	-2,9	0,8
Badajoz	-13,3	-16,5	0,3	-16,6	10,6	-7,9	8,6	21,7	25,1
Cáceres	-3,0	5,2	-13,3	-7,7	2,3	-17,2	5,1	12,9	11,3
Extremadura	-10,5	-10,1	-4,4	-13,8	7,8	-10,9	7,4	18,7	20,3
La Coruña	-0,5	20,5	-17,3	-16,5	-14,6	-19,1	-18,1	-18,4	-0,2
Lugo	-14,0	7,6	-17,0	-24,5	20,0	-15,4	35,4	23,8	45,1
Orense	-40,0	65,2	-7,5	-8,8	10,8	12,9	8,3	16,1	6,7
Pontevedra	-4,5	-3,8	-3,6	4,8	-4,6	-5,0	-1,9	-5,4	-5,8
Galicia	-6,6	8,8	-10,0	-5,5	-5,3	-9,0	-4,7	-6,5	-1,0
Madrid	-3,0	15,2	-7,2	-7,4	-5,9	-0,8	-8,9	-6,8	-7,0
Murcia	-18,2	22,6	-2,6	-12,6	-19,4	-31,9	-19,5	-19,9	-2,2
Navarra	-3,1	-8,8	4,3	-6,2	1,3	-2,6	2,4	2,9	2,7
Alava	1,9	12,8	-30,3	9,2	6,8	2,4	3,1	6,4	15,1
Guipúzcoa	-6,6	0,2	-10,7	-1,9	0,3	5,1	-0,3	3,3	-6,2
Vizcaya	-3,5	1,2	-6,4	-9,1	-2,0	-2,4	-0,2	-1,8	-3,9
País Vasco	-3,9	3,0	-13,1	-3,0	0,6	1,6	0,4	1,9	-1,4
Rioja, La (Logroño)	11,2	-11,5	-13,4	10,5	0,6	2,2	-8,5	3,2	6,7
Ceuta y Melilla	37,0	-6,5	-71,3	202,5	-51,6	-3	94	-68	-76
ESPAÑA	-5,1	-0,2	-6,5	-4,6	-1,2	-3,0	-2,6	0,3	0,5