

INFORME SOBRE EL IMPACTO ECONÓMICO DE LA COVID-19 EN EL SECTOR METAL

13 de OCTUBRE de 2020

Sobre Confemetal

La Confederación Española de Organizaciones Empresariales del Metal es la organización patronal de ámbito nacional que representa a un importante sector empresarial en España, como es el de la Industria, Servicios y Comercio del Metal.

Sus 78 organizaciones miembro representan un número cercano a las 220.000 empresas y más de un millón y medio de trabajadores:

- Organizaciones sectoriales de ámbito nacional (38)
- Organizaciones provinciales de la industria, servicios y el comercio del Metal (40)

Entre los principales sectores representados por CONFEMETAL se cuentan:

Metalurgia y Fundición; Ingeniería, Montajes, Mantenimiento y Servicios Industriales, Fabricación y Distribución de Equipos y Componentes Eléctricos, Electrónicos y de Telecomunicaciones; Bienes de equipo; Máquina Herramienta; Equipos de Frío y Climatización; Montajes y Mantenimientos industriales; Mantenimiento e Instalación de Fontanería, Gas y Climatización; Instalaciones Térmicas de Edificios; Iluminación; Equipos de descanso; Envases; Distribución y Mantenimiento de Electrodomésticos; Fabricación y Mantenimiento de Ascensores; Fabricantes y Distribución de Repuestos del Automóvil; Reparación del Automóvil; Fabricación y Distribución de Material Eléctrico; Recuperación y Reciclado de Residuos...

Un muy amplio sector con presencia en todos los segmentos de actividad y en todos los territorios, que está mayoritariamente formado por pymes y agrupa a los diferentes operadores que intervienen en toda la cadena de valor industrial y, en su mayoría, en sectores esenciales de la economía (www.confemetal.es)

Introducción

La crisis sanitaria por el COVID-19 ha supuesto un profundo cambio en nuestra manera de vivir y trabajar. Es evidente y, **tras largos meses de incertidumbres e impactos, hemos propuesto un ejercicio colectivo a nuestras organizaciones miembro para conocer la naturaleza real de los impactos y retos a los que se enfrentan nuestras empresas, sabedores de que los esfuerzos a realizar para recuperar la actividad económica serán significativos, como también habrán de serlo las políticas y medidas que se adopten para garantizar un ecosistema que favorezca la tan aclamada reactivación de la actividad industrial y de cuantos sectores vinculados participan de su red de comercio y servicios.**

A tal fin hemos querido desde Confemetal pulsar, de la mano de nuestras organizaciones miembro, directamente a las empresas de la industria, el comercio y los servicios del metal. El ejercicio, desarrollado en colaboración con nuestras organizaciones miembro nos ha permitido obtener interesantes conclusiones que queremos compartir con el presente informe. En el mismo evaluaremos el resultado de las aportaciones de las empresas en relación con impactos directos de la actual crisis por la COVID-10 en torno a una serie de cuestiones que ya en informes anteriores de nuestras organizaciones miembro se apuntaban como esenciales en la actual crisis sanitaria:

- Impactos sobre el empleo
- Impactos sobre la actividad y facturación de las empresas
- Impactos sobre el comercio exterior
- Impactos sobre la liquidez de las empresas (morosidad, seguros de crédito,...) y acceso a ayudas
- Incidencias operativas identificadas

Descripción de la muestra

La encuesta, remitida el pasado mes de septiembre a nuestras organizaciones miembro para su distribución entre empresas del sector, **ha contado con la participación de un total de 1.257 empresas**, muestra muy significativa que nos permite extraer interesantes conclusiones para el conjunto del sector

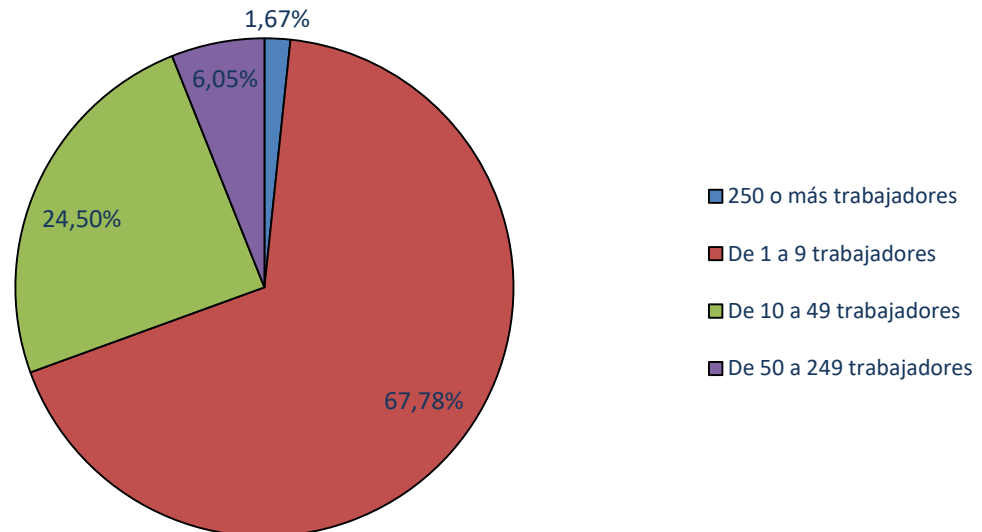
En términos de tamaño según número de trabajadores:

Las empresas participantes en la encuesta dan empleo a **un colectivo de 43.727 trabajadores**. Si bien el promedio de plantilla que de estos datos se extrae es de 35 trabajadores por empresa, si retiramos el impacto sobre la muestra de unas pocas empresas de gran tamaño, observamos que **la mediana de la plantilla de las empresas participantes se sitúa en apenas 5 trabajadores**, dato plenamente coherente con la información previamente disponible de nuestro sector y que apunta a que un abrumador 98,5% de las empresas del sector son pymes de menos de 50 asalariados y que asimismo elevado 90,6% de las empresas del sector son micropymes de menos de 10 trabajadores.

Tal dato de la mediana de número de trabajadores por empresa debe de ser observado además a la luz de dos hechos evidentes del análisis de las respuestas obtenidas:

- Una elevada participación de determinados sectores en la muestra, (en este caso el de mantenimiento y reparación de vehículos, con sus especificidades concretas sectoriales en términos de plantilla media)
- Una evidente mayor preocupación de las pymes y micropymes por el impacto de la actual crisis sanitaria, lo que determina una mayor aportación de respuestas a la consulta planteada

Detallando las respuestas recibidas por tamaño de las empresas, los resultados de distribución que obtenemos son los siguientes:



En términos de actividad:

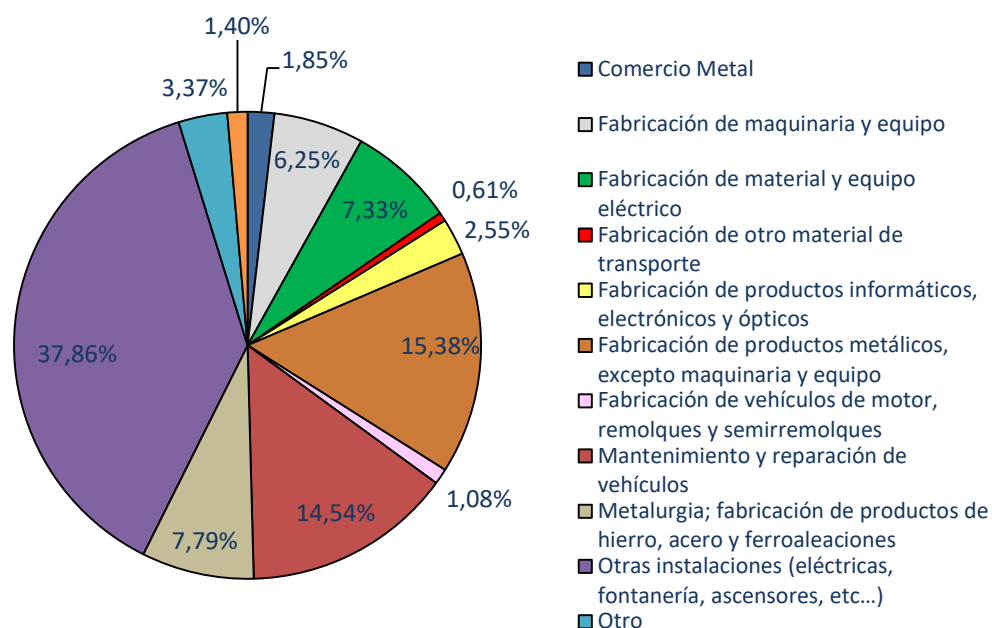
Los resultados obtenidos de la encuesta realizada se identifican en el marco de los siguientes subsectores y actividades del metal:

- Fabricación de maquinaria y equipo
- Fabricación de material y equipo eléctrico
- Fabricación de otro material de transporte
- Fabricación de productos informáticos, electrónicos y ópticos
- Fabricación de productos metálicos, excepto maquinaria y equipo
- Fabricación de vehículos de motor, remolques y semirremolques
- Mantenimiento y reparación de vehículos
- Metalurgia; fabricación de productos de hierro, acero y ferroaleaciones
- Reparación e instalación de maquinaria y equipo
- Otras instalaciones (eléctricas, fontanería, ascensores, etc...)
- Comercio Metal
- Otros (gestión de residuos, ingeniería,...)

Destaca en número de respuestas obtenidas el sector de mantenimiento y reparación de vehículos (por encima del 60%)

En términos de distribución de trabajadores por actividad de la empresa observamos que es el sector de otras instalaciones (eléctricas, fontanería,

ascensores, etc...) el que aparece más representado en la muestra considerada (37,86%), seguido del sector de fabricación de productos metálicos (15,38%):

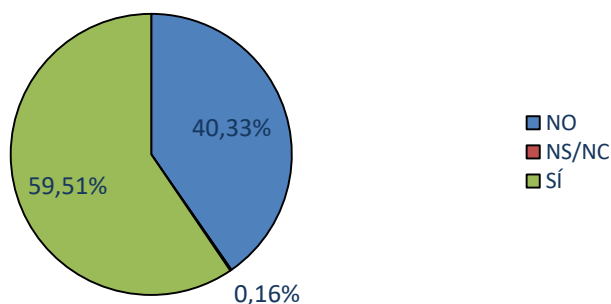


IMPACTOS IDENTIFICADOS SOBRE EL EMPLEO

Las empresas encuestadas fueron a este respecto llamadas a identificar el impacto de la crisis sanitaria en términos de aplicación de ERTES o necesidad de recurrir incluso a despidos.

- Empresas que han realizado ERTES:

Según los resultados obtenidos, nada menos que un 59,51% de las empresas encuestadas han tenido que recurrir a ERTES desde que se iniciase la crisis sanitaria como muestra el siguiente gráfico.



De los datos obtenidos a nuestra pregunta sobre porcentajes de plantilla afectados hemos podido además valorar el impacto global sobre las plantillas y determinar que tales medidas habrían afectado a un colectivo de 24.796 trabajadores, lo que

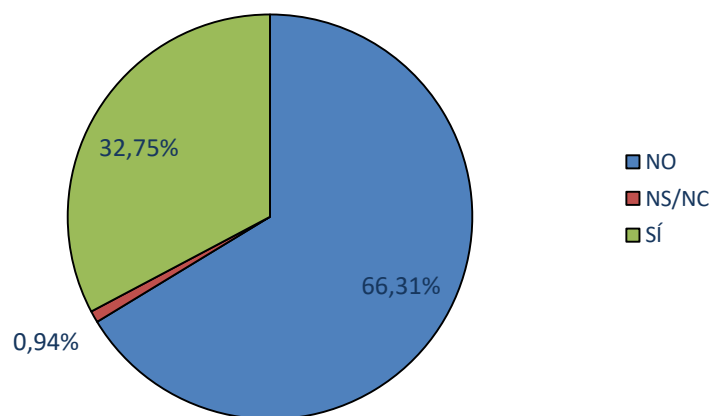
sobre la muestra considerada supone una afección al 56,71% de los trabajadores totales de la muestra.

Asimismo, la respuesta obtenida a nuestra pregunta sobre porcentaje de tiempo de trabajo aplicado a los ERTES, nos ha permitido estimar que el porcentaje de plantilla a tiempo completo afectado por ERTE sería para el conjunto de la muestra de un 33,59%

- **Empresas que siguen aplicando ERTES:**

Sabiendo el volumen de empresas que se han visto obligadas a lo largo de la actual pandemia a recurrir a ERTES, hemos buscado establecer también hasta qué punto subsistían tales medidas en nuestro sector.

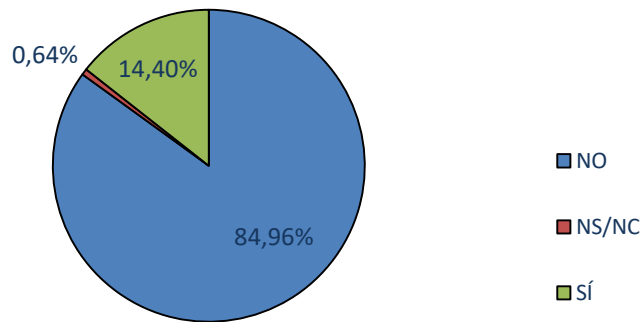
De las respuestas obtenidas hemos podido establecer que, si bien se han reducido el número de ERTES que continúan siendo aplicados, subsiste un significativo número de éstos en nuestro sector, que representan un 32,75% como se muestra en el siguiente gráfico, que refleja las respuestas a la pregunta sobre si las empresas seguían aplicando ERTES. Tal porcentaje, como no puede ser de otra forma, debe interpretarse a la luz de la respuesta dada a la anterior pregunta y por tanto es un porcentaje no sobre la muestra total sino sobre aquellas empresas que previamente habían contestado que sí habían aplicado ERTES. Ello supone que un total de 245 empresas seguiría aplicando ERTES.



- **Empresas que no han podido evitar despidos:**

A este respecto las empresas fueron consultadas si como consecuencia de la crisis sanitaria e impacto económico asociado habían tenido que recurrir a despidos y, en caso afirmativo, cuál era el porcentaje sobre la plantilla total afectada.

De las respuestas obtenidas hemos podido determinar que un 14,40% de las empresas tuvieron que recurrir a despidos como muestra la siguiente gráfica.



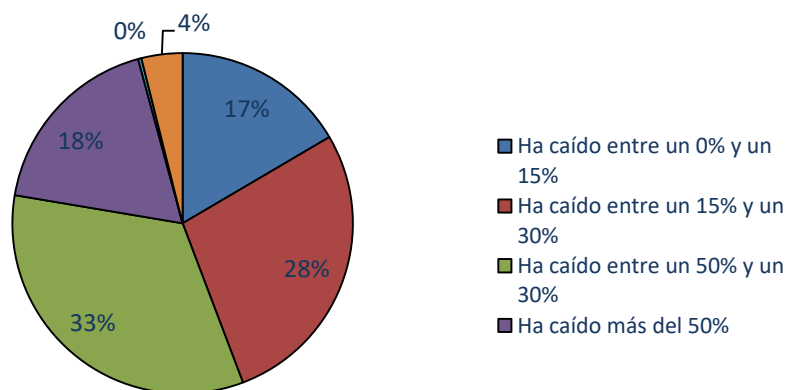
El porcentaje de despidos sobre las plantillas totales de las empresas que recurrieron a estos alcanza al 10,75%, habiéndose estimado en virtud de ello la afección a 4.702 trabajadores en el conjunto de la muestra. Tal porcentaje que podría ser elevado si se compara con estadísticas oficiales para la industria del metal, se explica en gran medida por el peso en volumen de respuestas aportadas a la encuesta por parte de empresas del sector servicios de instalaciones dependiente de la construcción, del comercio de metal y de reparación y mantenimiento del automóvil

IMPACTOS IDENTIFICADOS SOBRE LA ACTIVIDAD Y FACTURACIÓN DE LAS EMPRESAS

Las empresas encuestadas fueron asimismo llamadas a identificar el impacto de la crisis sanitaria sobre la actividad y facturación de las empresas.

- Variación de la ACTIVIDAD de la empresa en lo que va de año:

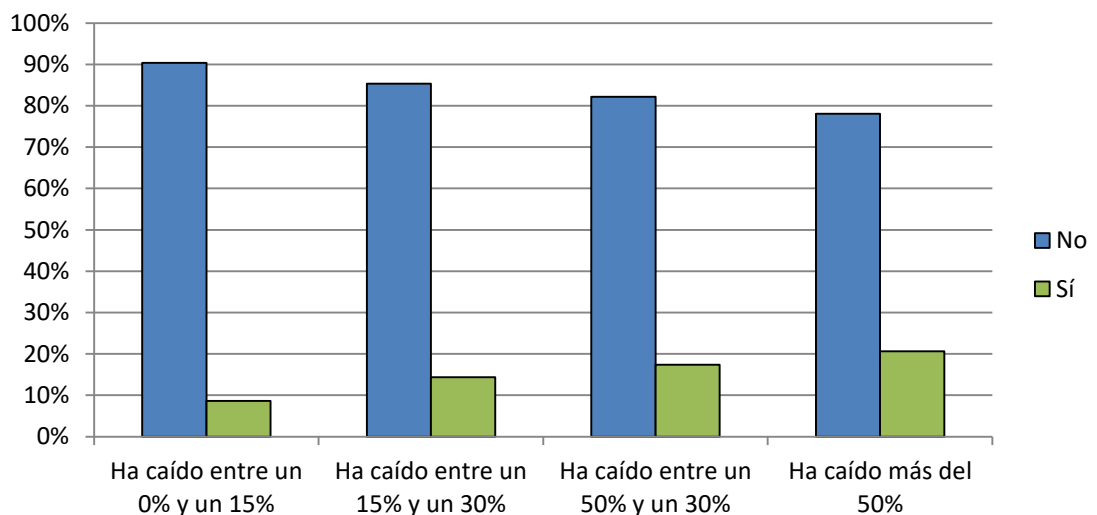
Si consideramos la variación de la actividad de la empresa en lo que va de año respecto del mismo periodo de 2019, es de destacar que más de la mitad de ellas sitúan su caída por encima del 30% (un 33% registraron caídas entre el 30% y el 50% y un relevante 18% de éstas declaran caídas de actividad incluso por encima del 50%).



Por su parte, apenas un 16,55% de las empresas declaran caídas más moderadas por debajo del 15% en la actividad de la empresa.

Se identifica asimismo entre las empresas participantes un porcentaje muy pequeño que declaran haber experimentado subidas en la actividad (3,90%), siendo el promedio de variación positiva de la actividad del 12%, si bien la mediana de variación positiva se queda en el 10%.

De las respuestas obtenidas ha sido posible además establecer una clara correlación entre caídas de actividad y despidos, siendo mayor el porcentaje de despidos observados cuanto mayor es la caída en la actividad de las empresas. Así en la siguiente tabla podemos ver la comparativa entre tramos identificados de caída de actividad (superior al 50%, entre el 30% y el 50%, entre el 15% y el 30%, y caídas inferiores al 15%) y el volumen de empresas de cada tramo que ha tenido que recurrir a despidos (si/no)



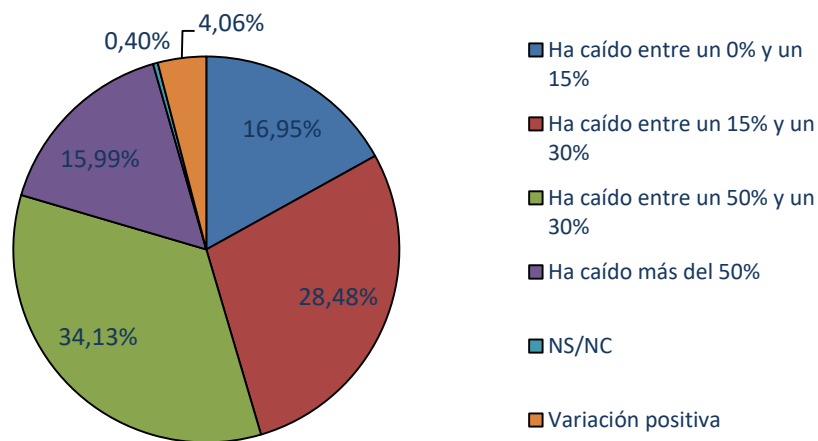
- **Variación de la FACTURACIÓN de la empresa en lo que va de año:**

Si consideramos la variación de la facturación de la empresa en lo que va de año respecto de igual periodo de 2019, se concluye que la mitad de las empresas (50,12%) sitúan su caída por encima del 30% (un 34,13% registraron caídas entre el 30% y el 50% y un 15,99% de éstas declaran caídas en la facturación por encima del 50%).

Por su parte, un 16,95% de las empresas declaran caídas más moderadas en la facturación, situando ésta por debajo del 15%.

Por último señalar que un 4,06% de los encuestados señalan haber visto crecer su facturación en este periodo respecto del año anterior, siendo el promedio de variación positiva de la facturación del 14%, si bien la mediana de variación positiva estaría en el 10%.

Estos resultados muestran una tendencia muy pareja a la evolución de la actividad

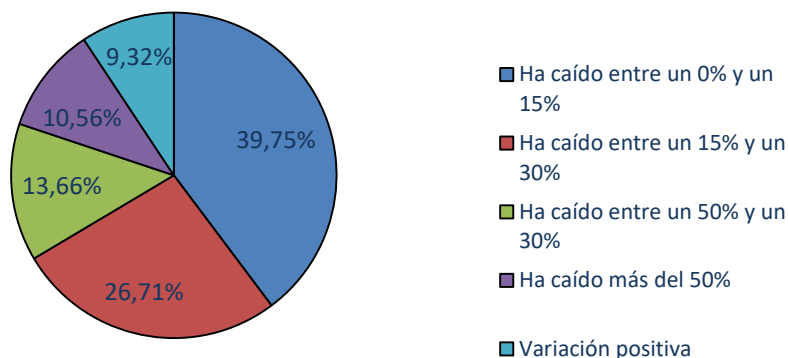


Cuando observamos el detalle sectorial de los datos ofrecidos por la encuesta, hemos podido concluir además que las caídas en la facturación se muestran diferentes en los diversos sectores a causa de la crisis sanitaria. De esta forma, las caídas más significativas en la facturación, esto es, por encima del 50%, aparecen en un porcentaje mayor de empresas en los sectores de fabricación de vehículos a motor y remolques (33%), instalaciones (eléctricas, fontanería, ascensores...) (21%), comercio del metal (19%) o mantenimiento y reparación de vehículos (18%). Por su parte, sectores que concentran un mayor número de empresas que declaran caídas inferiores al 15% son fabricación de otro material de transporte (60%) o fabricación de maquinaria y equipo eléctrico (33%).

IMPACTOS SOBRE EL COMERCIO EXTERIOR

El porcentaje de empresas exportadoras en la muestra considerada es del 12,81%.

Analizado ese colectivo de la muestra, ha sido posible observar que la caída en las exportaciones también se ha hecho notar entre las empresas encuestadas, si bien las caídas que se señalan mayoritariamente se sitúan en tramos de caída inferiores al 30% (un 66,46% de las empresas) como muestra la siguiente tabla:



Por su parte un 24,22% de las empresas señalan caídas en la exportación superiores al 30%.

Un 9,32% de las empresas apunta por el contrario crecimientos en su actividad exportadora en comparación con igual periodo del año anterior. En los casos en que así sucede se identifica un promedio variación positiva de la exportación del 15,73%, siendo la mediana de la variación positiva del 10%

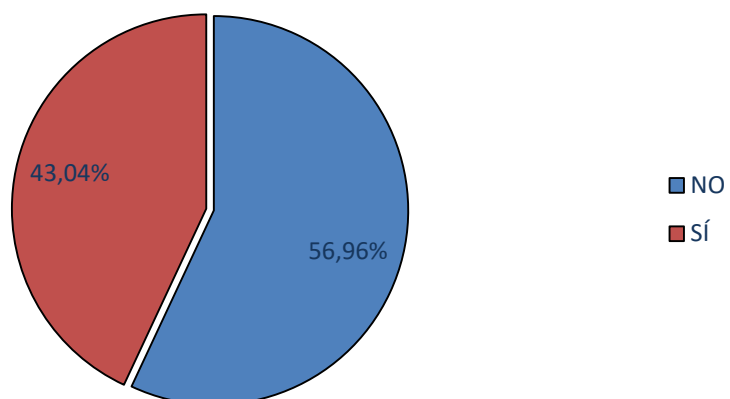
Si comparamos estadísticas oficiales disponibles para determinados sectores del metal, vemos que también a este respecto hay coherencia con los resultados arrojados por la encuesta

IMPACTOS SOBRE LA LIQUIDEZ DE LAS EMPRESAS (MOROSIDAD, SEGUROS DE CRÉDITO,...) Y ACCESO A AYUDAS y OTRAS MEDIDAS ADOPTADAS

- Morosidad:

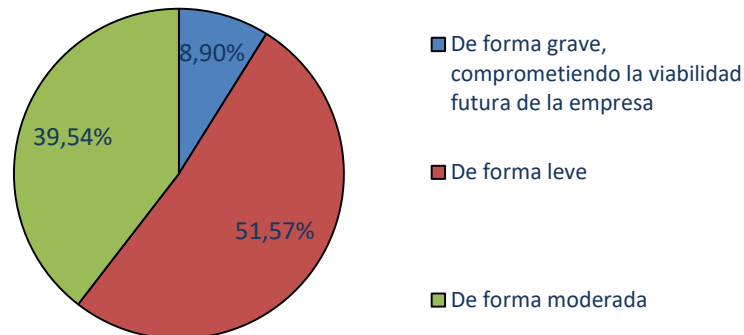
Siendo la morosidad una cuestión fundamental que impacta muy directamente en la actividad de las pymes, hemos querido valorar de qué forma la pandemia ha impactado en la morosidad que sufren las empresas.

A la pregunta sobre si las empresas han visto incrementada la morosidad durante estos meses de crisis sanitaria, el 43,04% de las empresas encuestadas han respondido afirmativamente.



Por otra parte, hemos querido conocer la intensidad de tal impacto, solicitando a las empresas encuestadas que lo valorasen. Pues bien, a la pregunta de cuál es su opinión sobre la intensidad de impacto, el 51,57% de los encuestados ha declarado haber detectado un impacto leve, mientras que el 39,54% de los encuestados lo consideran un problema de impacto moderado en su actividad.

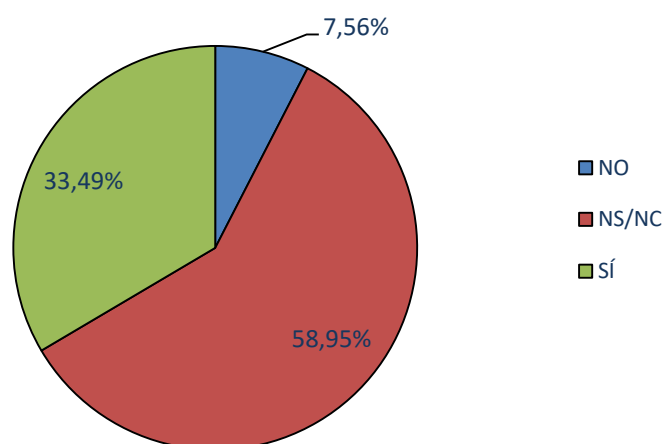
Por su parte es el restante 8,9% de los que mayor nivel de preocupación declara, señalando que sufren la morosidad como una cuestión de extrema gravedad que compromete su viabilidad futura.



- **Endurecimiento de condiciones de acceso a seguros de crédito:**

Otra cuestión sobre la que previamente se nos había alertado sobre su impacto en la actividad de las empresas era el posible endurecimiento identificado en las condiciones de acceso a seguros de crédito. De las respuestas obtenidas hemos podido identificar que esta es una cuestión esencial para algunas actividades pero no tanto para otras, no habiéndose pronunciado al respecto casi el 60% de los encuestados.

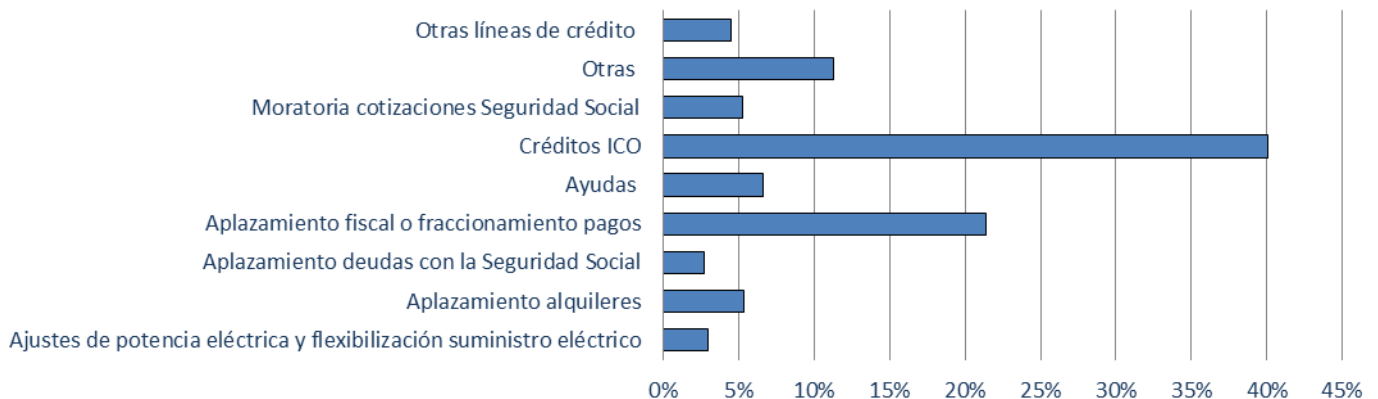
Sin embargo para aquellas actividades para las que resulta relevante, es muy mayoritaria la opinión de aquellas que señalan haber visto endurecidas las condiciones de acceso estos meses como muestra la siguiente gráfica



- **Acceso a ayudas y otras medidas adoptadas:**

Según apuntan los resultados arrojados por esta encuesta, un muy mayoritario 89,82% de las empresas declara haber adoptado medidas específicas, siendo muy variados los mecanismos a los que las empresas han tenido que recurrir para afrontar la actual crisis sanitaria.

A continuación mostramos las principales:



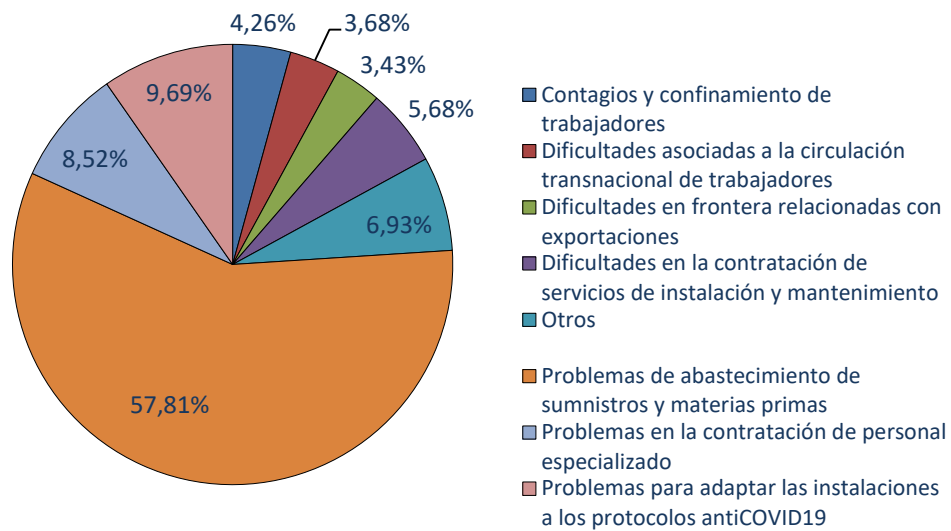
Como puede observarse las principales medidas que han adoptado las empresas son el recurso a créditos ICO (40,05%), aplazamiento fiscal o fraccionamiento de pagos (21,41%), moratoria en las cotizaciones a la Seguridad Social (7,93%), aplazamiento de alquileres (5,31%), y solicitud de otro tipo de ayudas o líneas de crédito (6,52% y 4,52% respectivamente).

Un 11,26% de los encuestados han identificado otro tipo de medidas sobre las inicialmente propuestas, de entre las cuales podemos destacar el aplazamiento de contrataciones previstas, los aplazamientos de pagos a empresa matriz o el fraccionamiento de facturas, el recurso a créditos y fondos específicos de carácter autonómico.

INCIDENCIAS OPERATIVAS IDENTIFICADAS

Por último cabe ser destacadas las incidencias operativas identificadas por las empresas durante este ya largo periodo de pandemia. Dada la gravedad de la crisis actual y el impacto de la pandemia en el conjunto de actividades, no es de extrañar que un mayoritario 86,95% de los encuestados hayan sufrido de una u otra forma incidencias relevantes en la operativa de las empresas. Estas van desde problemas de abastecimiento de suministros y materias primas (mayoritariamente destacado por el conjunto de las empresas de la muestra, un 57,81%), a problemas para adaptar las instalaciones a los protocolos antiCOVID19, contagios y confinamientos de trabajadores, problemas en la contratación de personal especializado, dificultades asociadas a la contratación de servicios de instalación y mantenimiento industriales, de desplazamiento transfronterizo de trabajadores, o asociadas a la actividad exportadora de las empresas.

La lista es bastante amplia y recoge asimismo cuestiones tan variadas apuntadas por los encuestados como son la ralentización del ritmo de trabajo, el miedo de clientes, el impacto por la caída del sector turístico, las dificultades o problemas para acceder a clientes potenciales, restricción de visitas, conciliación de la vida familiar de empleados o inversiones que quedan pospuestas.

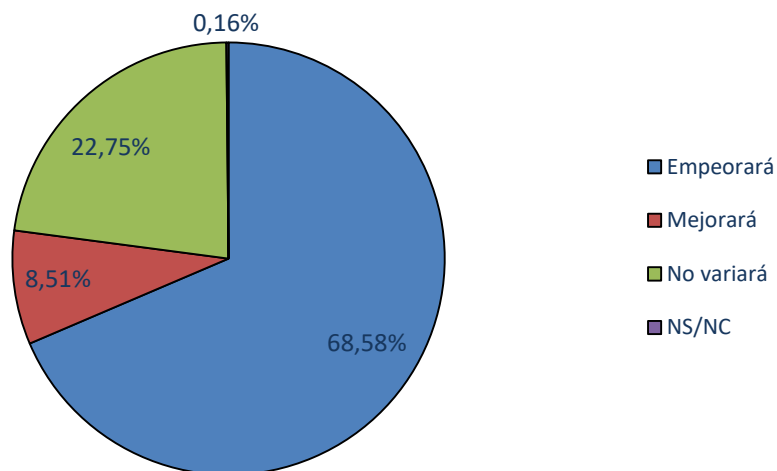


INDICADORES DE SENTIMIENTO SOBRE LA EVOLUCIÓN PREVISTA:

En la encuesta hemos querido recoger asimismo indicadores de sentimiento sobre la evolución prevista, incluyendo sendas preguntas sobre evolución prevista del empleo y evolución prevista de la actividad.

- Evolución esperada de la FACTURACIÓN de la empresa al final el año:

Las respuestas obtenidas muestran claramente la incertidumbre a la que se enfrentan las empresas, siendo una amplísima mayoría de éstas las que consideran que bien no mejorará (22,75%), bien todavía empeorará más (68,58%)



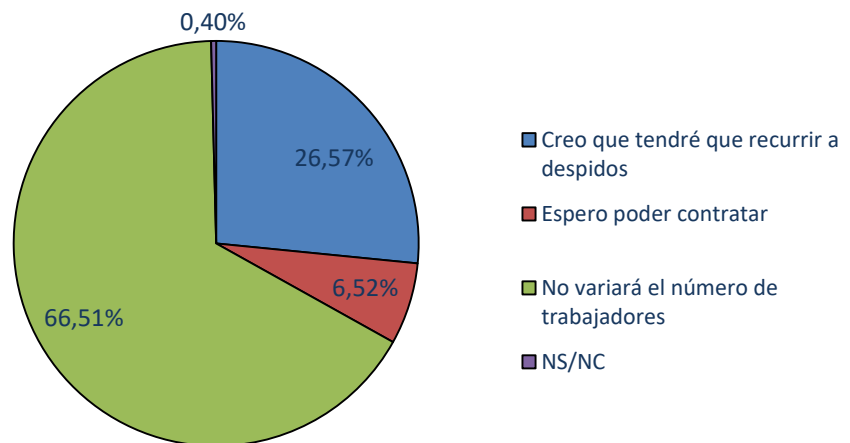
- **Evolución esperada del EMPLEO en la empresa al final el año:**

Siendo muy poco optimista el escenario que barajan las empresas, lógico es pensar que tampoco es optimista su previsión sobre la evolución del empleo.

Pues bien, aunque es relevante el porcentaje de empresas que creen que tendrán que recurrir a despidos (un 26,57%), nos encontramos con que la gran mayoría de las empresas espera poder mantener su plantilla (66,51%) a final de año.

Este dato es muy interesante pues muestra claramente el esfuerzo que hacen las empresas para mantener el empleo

Por otra parte, aquellas empresas que ven un horizonte más optimista también se muestran precavidas y, si bien se observa que un 8,51% de las empresas esperan que mejore la facturación, la cautela se ha apoderado de la economía y apenas un 6,52% espera poder contratar.



PRINCIPALES CONCLUSIONES:

- La crisis sanitaria provocada por la COVID 19 afecta de una u otra forma a todas las empresas y sectores del metal, si bien su impacto es claramente mayor entre las pymes y micropymes.
- Aunque han caído los ERTes en el sector, siguen subsistiendo un número relevante de éstos. Por cuanto respecta a despidos producidos en el sector, se muestra clara la correlación entre caídas de actividad y despidos, siendo mayor el porcentaje de despidos observados cuanto mayor es la caída en la actividad de las empresas. Su impacto puede también relacionarse con el reducido tamaño medio de las empresas del sector
- A pesar de que el futuro se presenta incierto en relación con la actividad de las empresas, el sector empresarial del metal muestra mayoritariamente un firme compromiso con el empleo, declarando esperar poder mantenerlo a final de año.
- Morosidad y falta de liquidez de las empresas son cuestiones que la crisis sanitaria ha puesto en la primera línea para las empresas
- Entre las principales medidas y ayudas a que han recurrido las empresas están los créditos ICO y moratorias en pagos de impuestos y deudas de la seguridad social.
- Por cuanto respecta a las incidencias identificadas durante la crisis sanitaria, son sin duda los problemas de suministro y abastecimiento de materias primas los que mayor impacto han tenido entre las empresas de nuestro sector